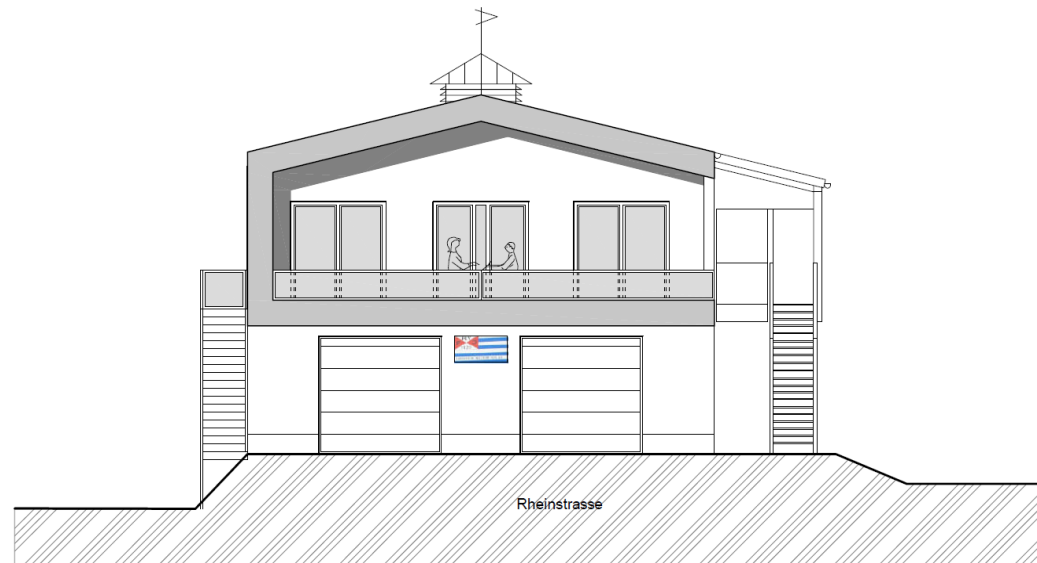
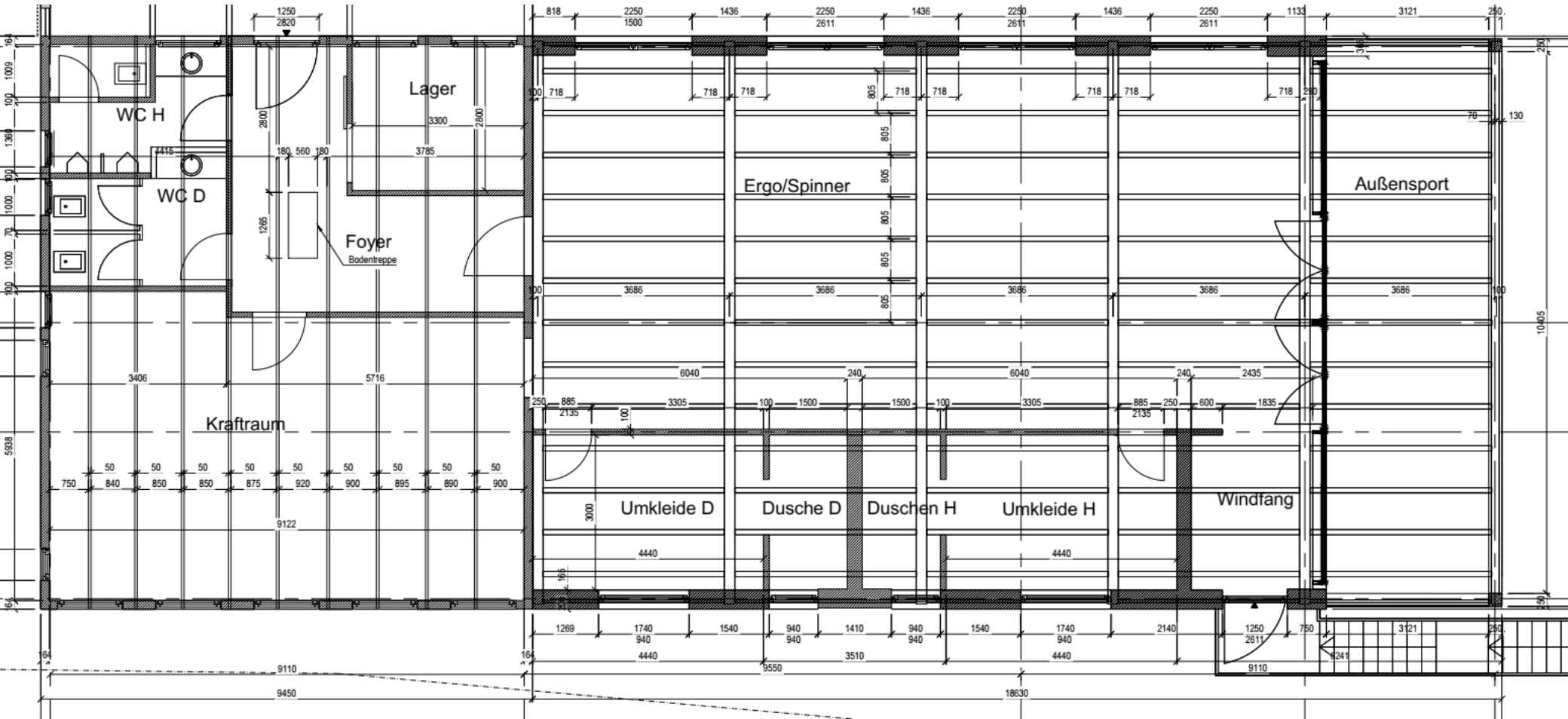




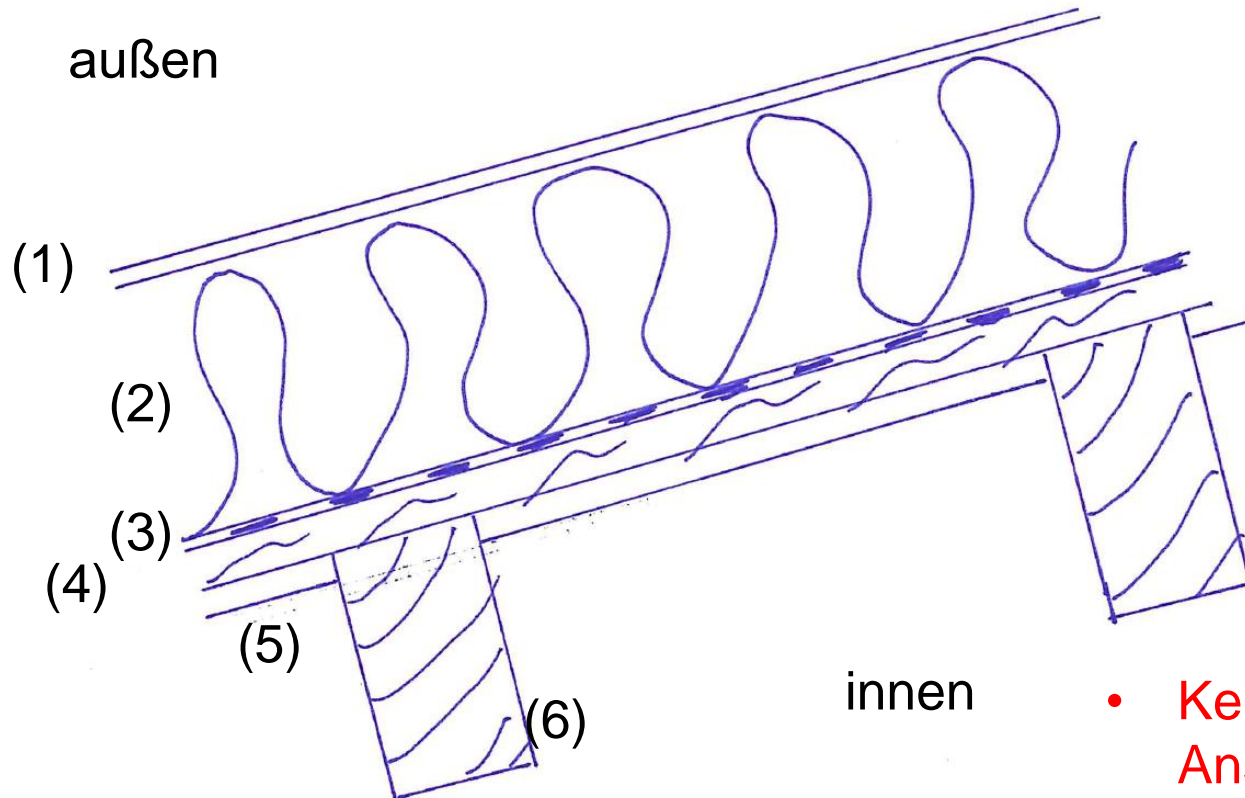
# Ruderverein Ingelheim 1920 e.V. Umbau und Aufstockung 2022



Bauteilkatalog  
Revision 14  
11.09.2022

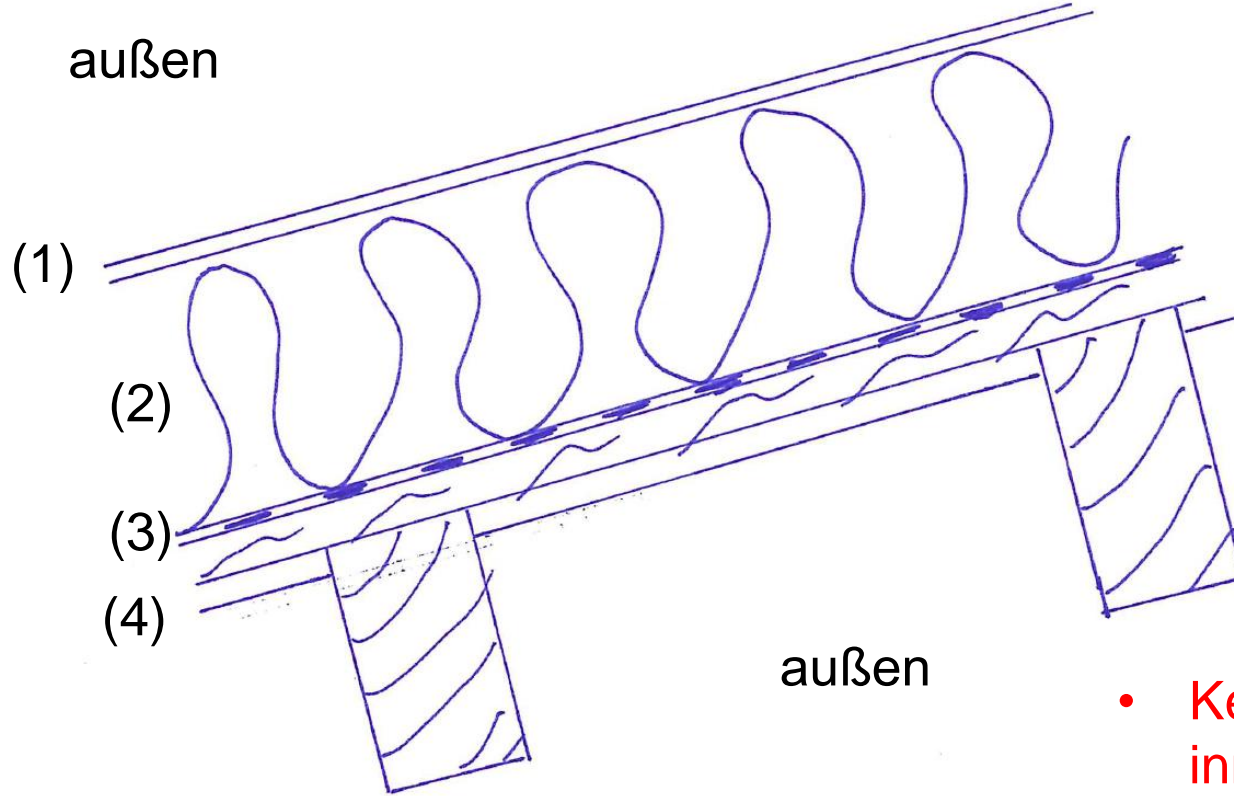


Dachgeschoss DG



- Kein Gipskarton, nur Anstrich auf OSB

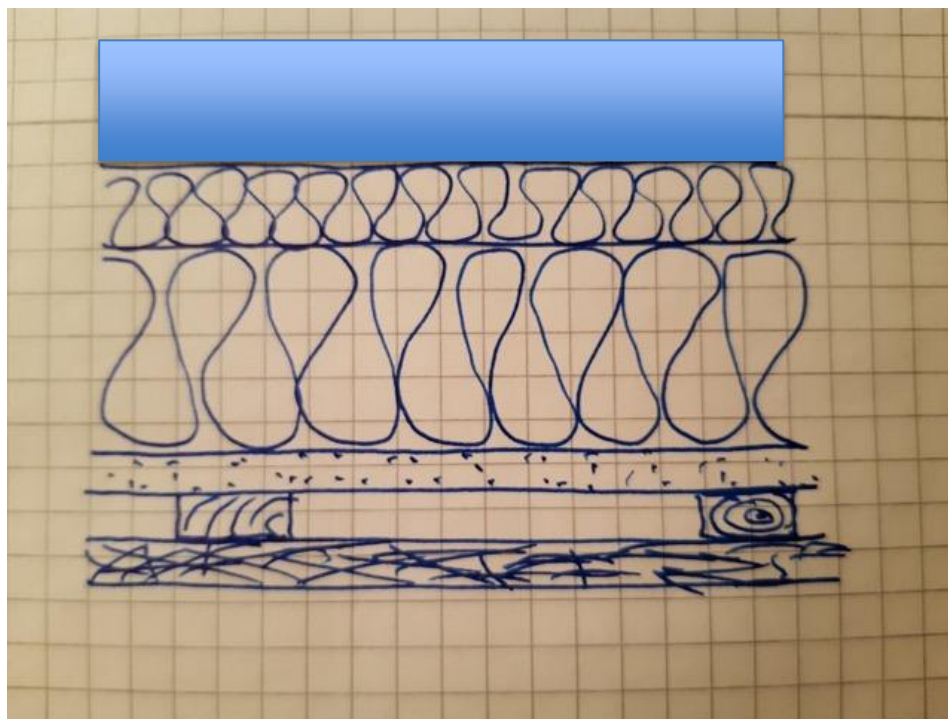
Nr	Schicht	d mm	lambda W/mK	roh kN/m3
	außen			
1	Kalzip 65 / 400 / 1,0	1	170	5 kg/qm
2	Dämmung isover ULTIMATE ZKF-031	240	0,032	0,37
3	Dampfsperre Kalzip MH	1,5	0,17	
4	Schalung OSB	25	0,13	5,9
5	Ausbau knauf Bauplatte GKB 12,5	12,5	0,21	6,8
	Pfette Fichte 10 x 16 e= 83cm	160	0,13	4,7
	innen			



- Keine Verkleidung innen

Nr	Schicht	d mm	lambda W/mK	roh kN/m3
	oben			
1	Kalzip 65/400/1,0	1	170	5 kg/qm
2	Dämmung isover ULTIMATE ZKF-031	240	0,032	0,37
3	Dampfsperre Kalzip MH	1,5	0,17	
4	Schalung in Holz Fichte	25	0,13	4,7
5	Kein Ausbau			
	unten			

# Decke über OG Altbau – Untergurt Fachwerkbinder

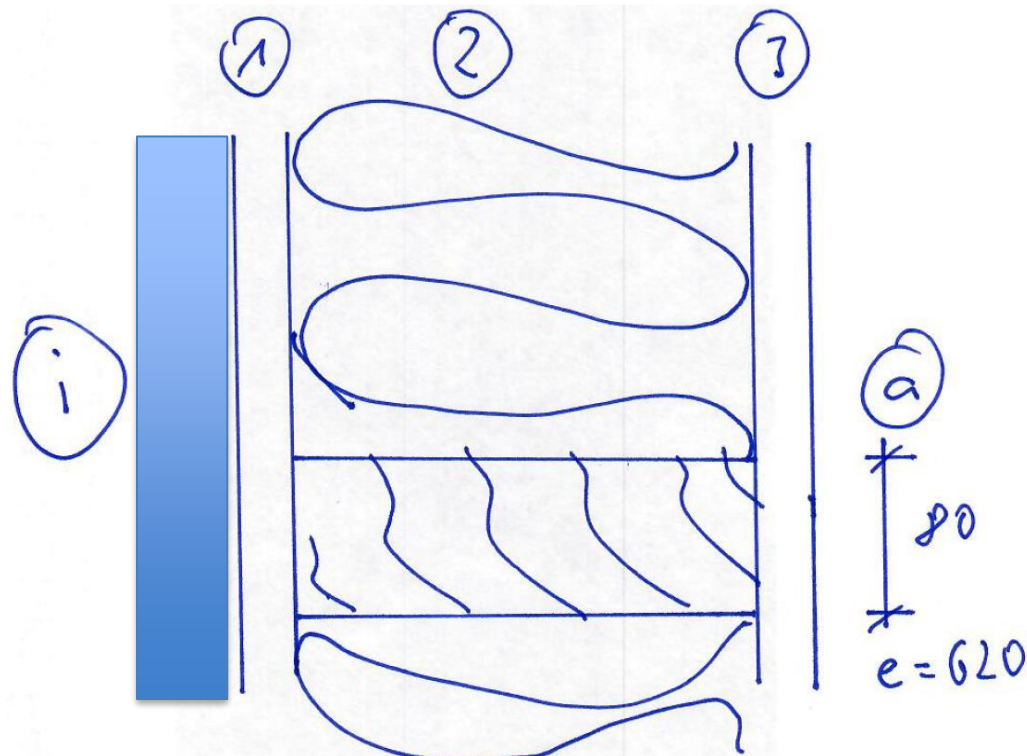


Nr	Schicht	d mm	lambda W/mK	roh kN/m3
	<b>außen = DG Bestand</b>			
1	Dämmung Glaswolle, lose ausgerollt	100	0,035	1,00
2	Dämmung Glaswolle Bestand	50	0,035	1,00
3	Dämmung Glaswolle	120	0,035	1,00
4	Spanplatte V 100 G	22	0,13	6,60
5	Holzlattung kreuzweise 2x 20mm und Elektroinstallation	40		5 kg/qm
6	Abhangdecke aus mit zementgebundene Holzwolle Dämmplatte System Heraklith C	25	0,10	12,5 kg/qm
	<b>innen = EG Bestand Kraftraum, Foyer, WC, Lager</b>	<b>357</b>		

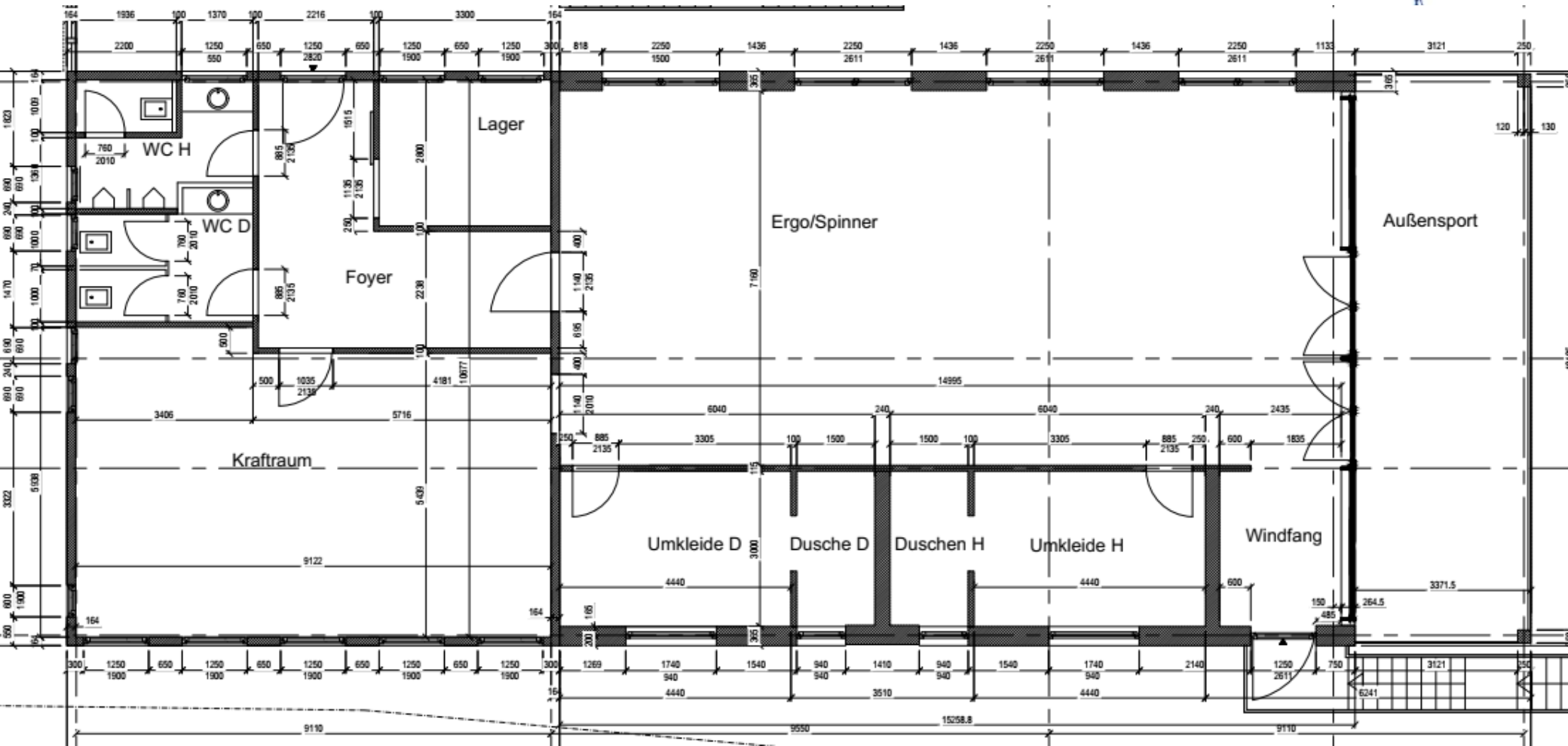


- Fabrikat unbekannt

# Innenwand OG als Holzständerwand – DG Abseitenwand

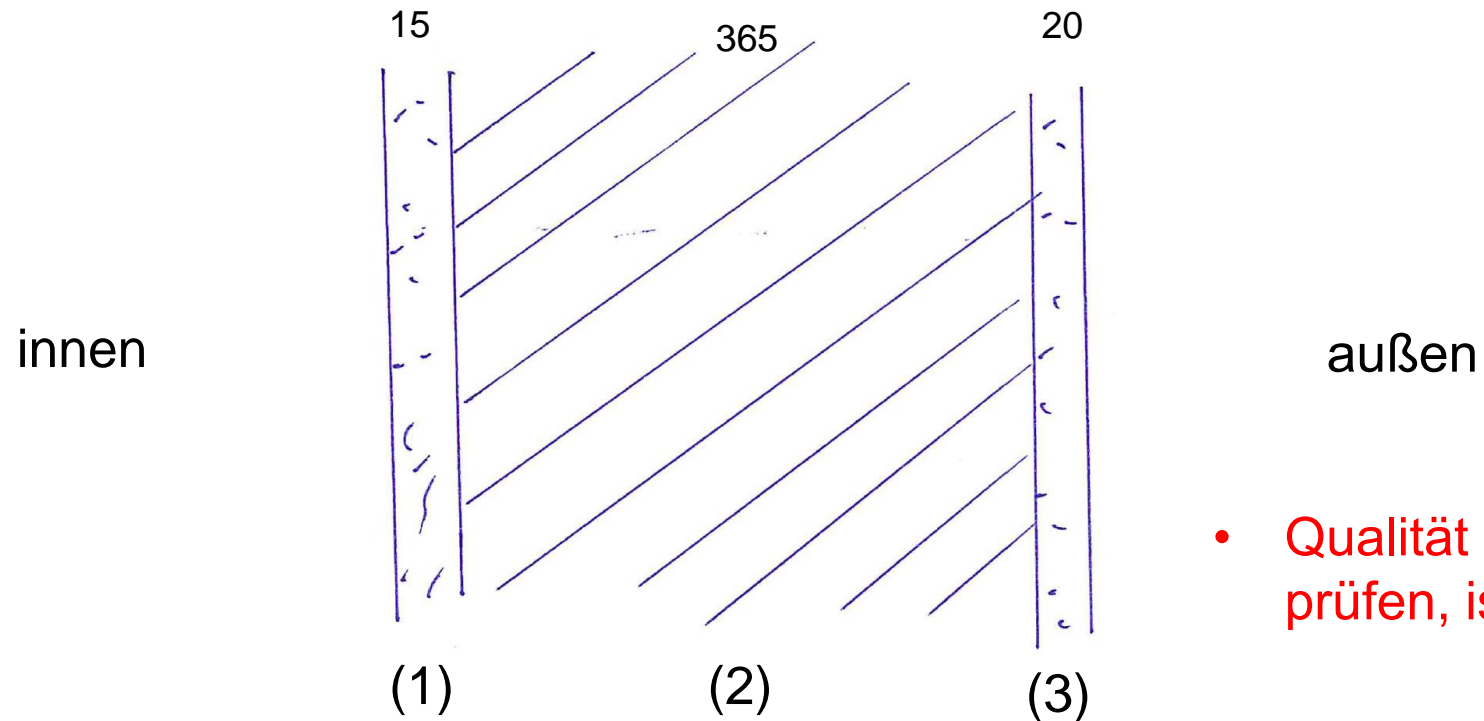


Nr	Schicht	d mm	lambda W/mK	roh kN/m3
	<b>innen = OG Neubau</b>			
1	Sperrholz	12	0,15	5,20
	Dampfsperre			
2	Dämmung Glaswolle 87%	140	0,035	1,00
2	Rahmen: Holz 13%	140	0,15	
3	Sperrholz	12	0,15	5,20
	Dämmung Steinwolle geklebt an Wand im DG, evtl.			
4	Dampfsperre	100	0,035	2,00
	<b>außen = DG Bestand</b>	<b>264</b>		



Obergeschoss OG - Neubau

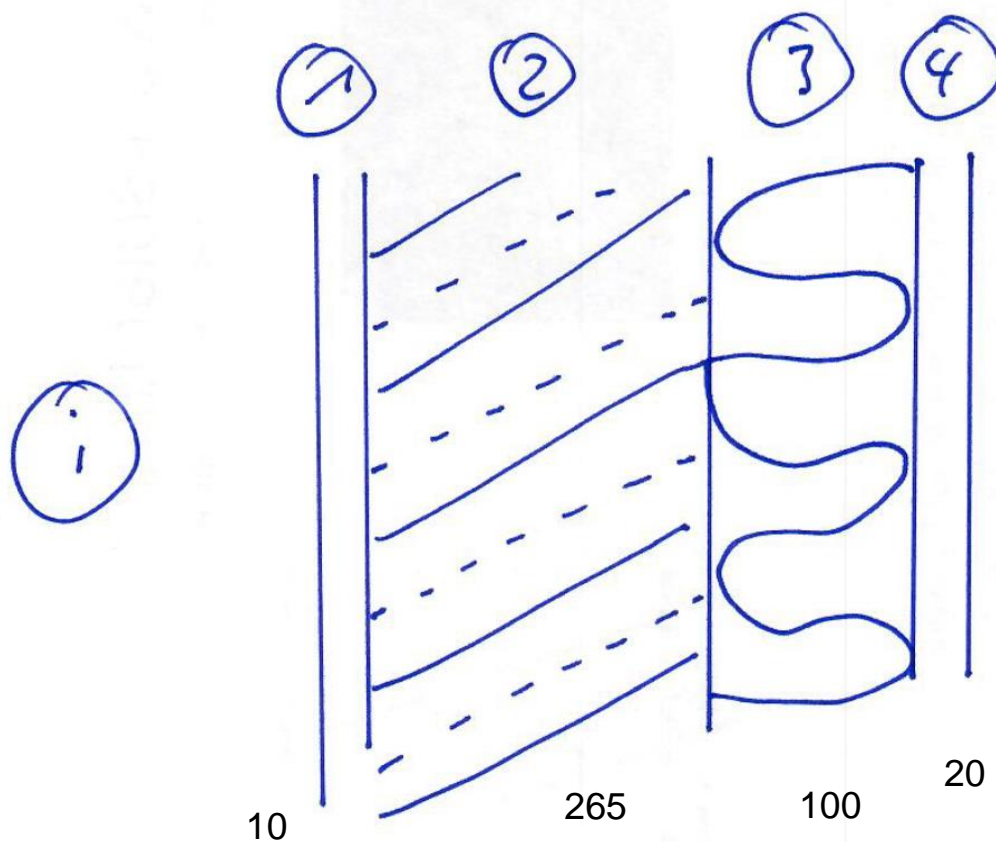




- Qualität des Steines prüfen, ist sehr teuer

Nr	Schicht	d mm	lambda W/mK	roh kN/m3
	innen			
1	Kalkgipsputz	15	0,87	18,00
2	Ziegel ThermoPlan MZ65	365	0,032	6,50
3	Kalkzementputz	20	0,87	18,00
	außen			

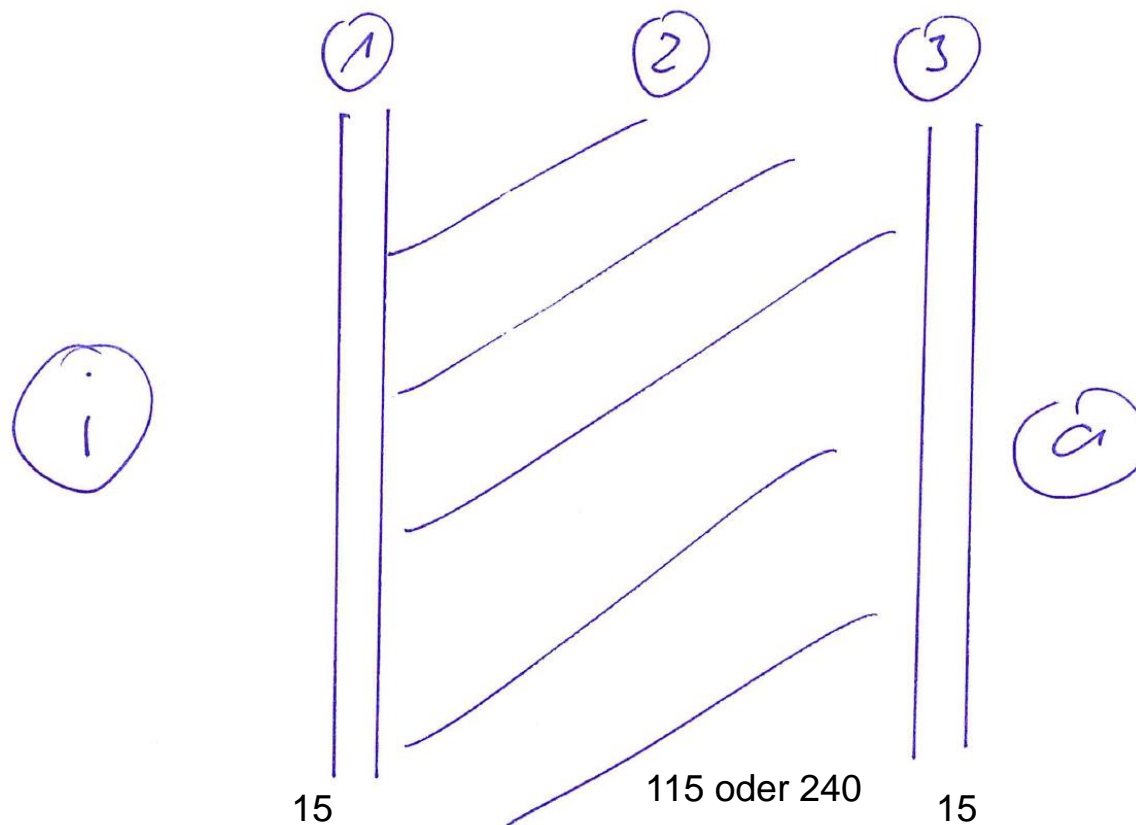
# Außenwand OG Neubau aus Beton am Ringbalken und Betonstütze



- Ringbalken und Betonstützen in statischer Klärung
- Ziel: keine Betonstützen in Wand

Nr	Schicht	d mm	lambda W/mK	roh kN/m3
	innen			
1	Kalkgipsputz	15	0,87	18,00
2	Beton	265	2,1	25,00
3	Dämmung Steinwolle	100	0,035	2,00
4	Kalkzementputz	20	0,87	18,00
	außen			

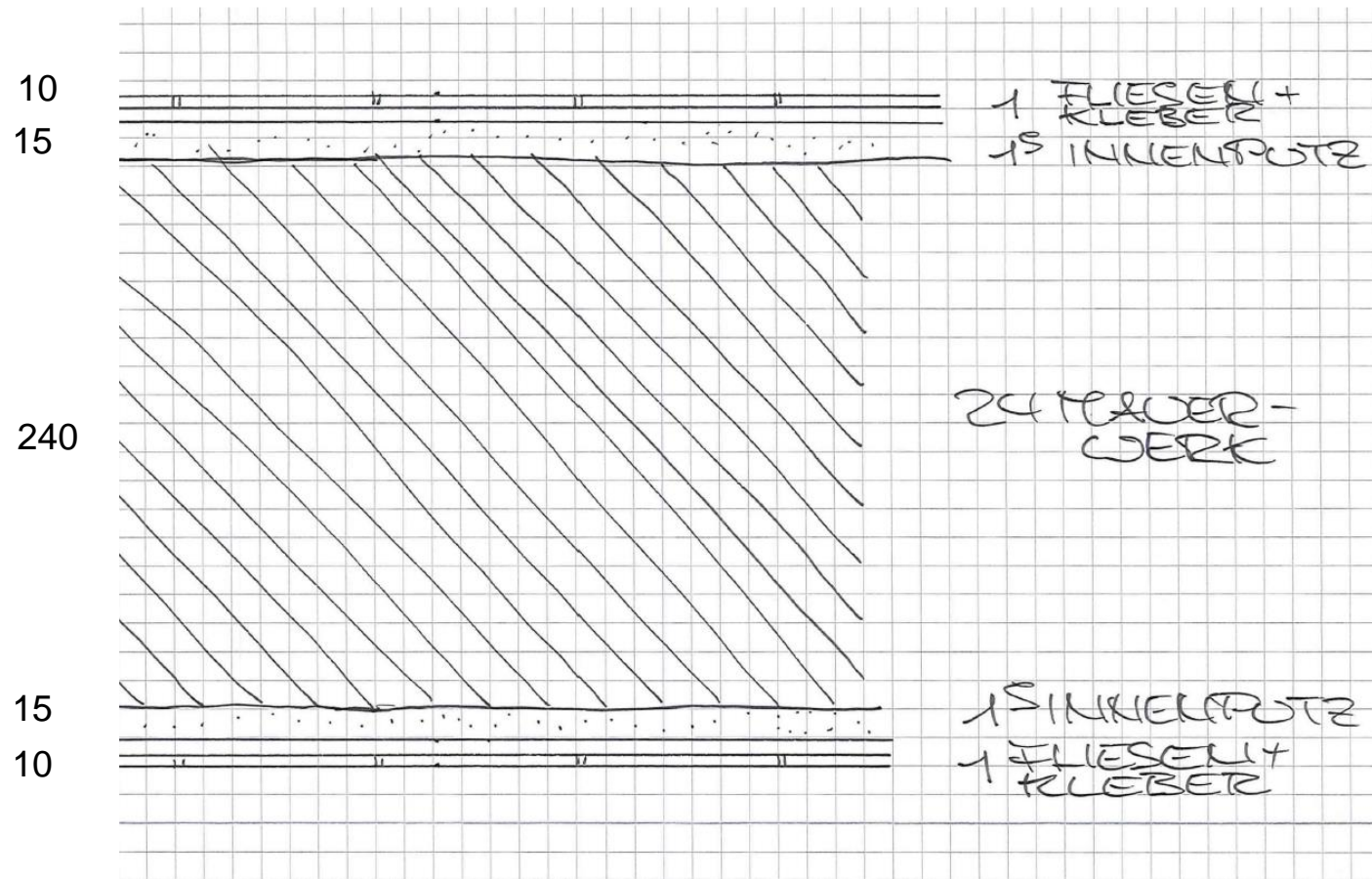
# Innenwand OG Neubau aus Mauerwerk



- Jeweils Wanddicke festlegen

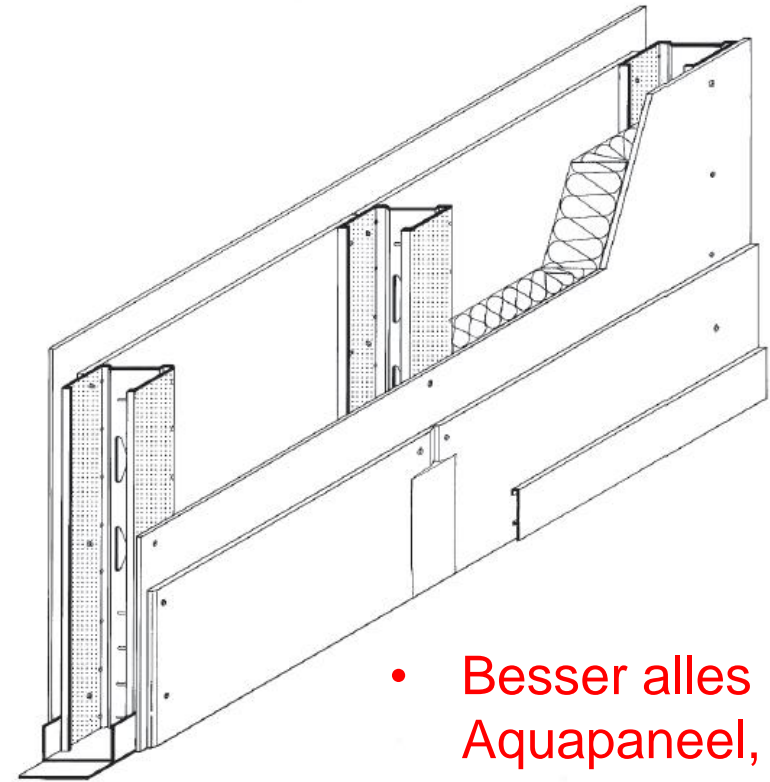
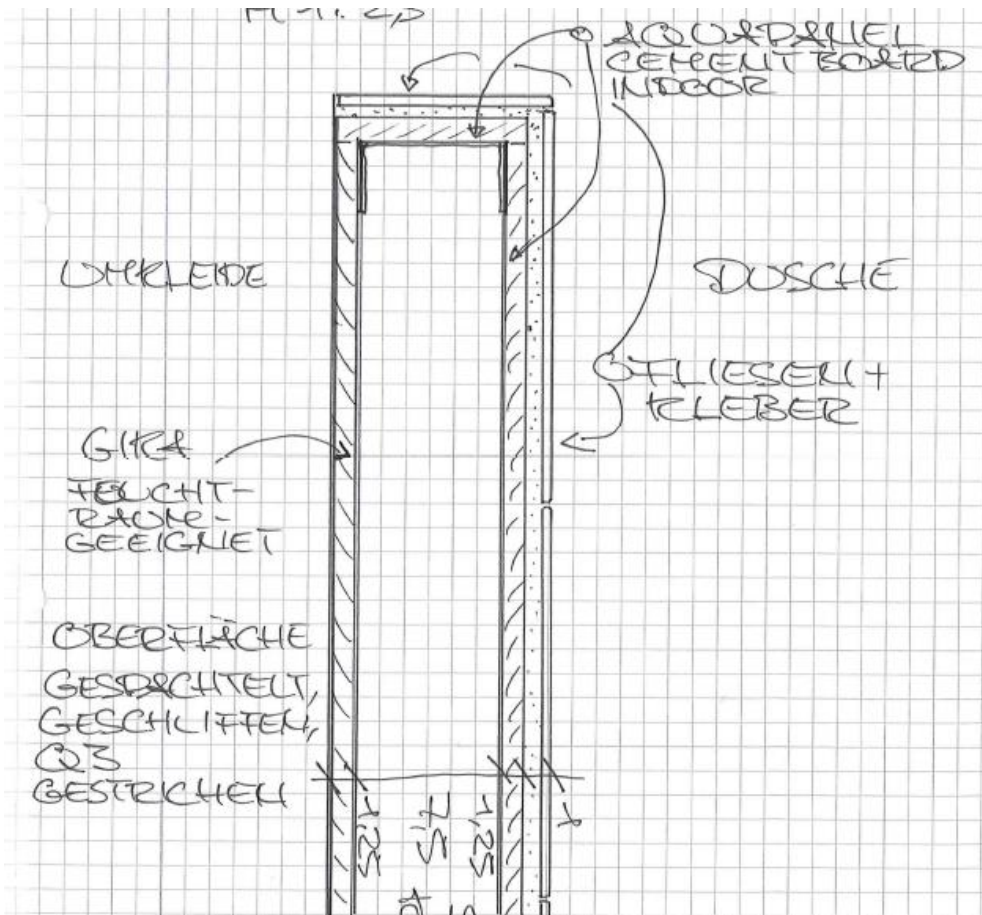
Nr	Schicht	d mm	lambda W/mK	roh kN/m <sup>3</sup>
	innen			
1	Kalkgipsputz	15	0,87	18,00
2	KS Kalksandstein Vollstein – 2 DF	115 oder 240	1,1	20,00
3	Kalkgipsputz	15	0,87	18,00
	außen			

# Innenwand OG Neubau aus Mauerwerk mit Fliesen - Duschwand



Nr	Schicht	d mm	lambda W/mK	roh kN/m3
1	Fliesen + Kleber	10		30,00
2	Kalkgipsputz	15	0,87	18,00
3	KS Kalksandstein Vollstein – 2 DF	240	1,1	20,00
4	Kalkgipsputz	15	0,87	18,00
5	Fliesen + Kleber	10		30,00

# Innenwand OG Neubau – Trennwand Dusche aus GK



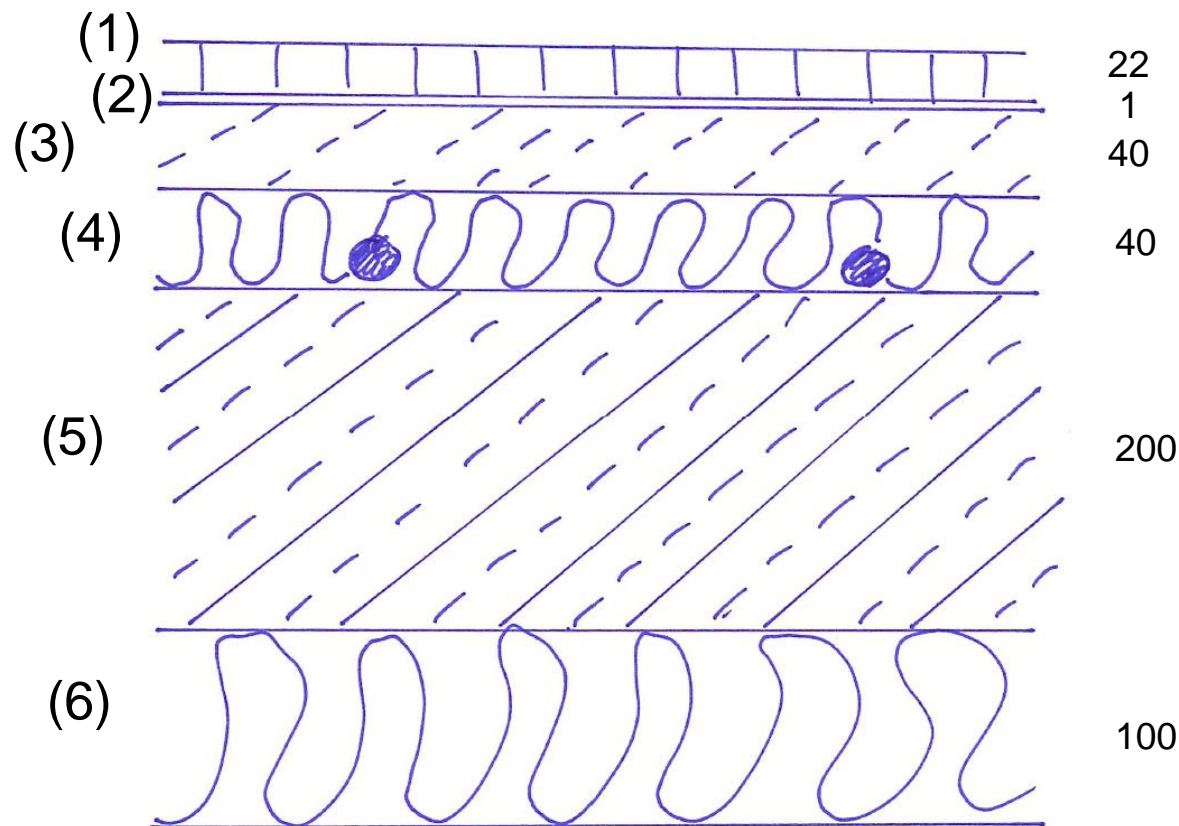
- Besser alles in Aquapaneel, zweifach beplankt

Nr	Schicht	d mm	lambda W/mK	roh kN/m3
1	Aquapaneel Cement Board indoor, gespachtelt, geschliffen, gestrichen Q3, zweifach beplankt	25		9,00
2	Knauf Ständer CW 50/100	50		0,10 KN/qm
3	Aquapaneel Cement Board indoor, zweifach beplankt	25		9,00
4	Fliesen + Kleber feuchtraumseitig	10		30
		<b>110</b>		

# Decke über EG Neubau – Parkett mit schwimmendem Estrich



innen



40mm Dämmung  
unter Estrich für  
Installationen,  
kein Heizestrich

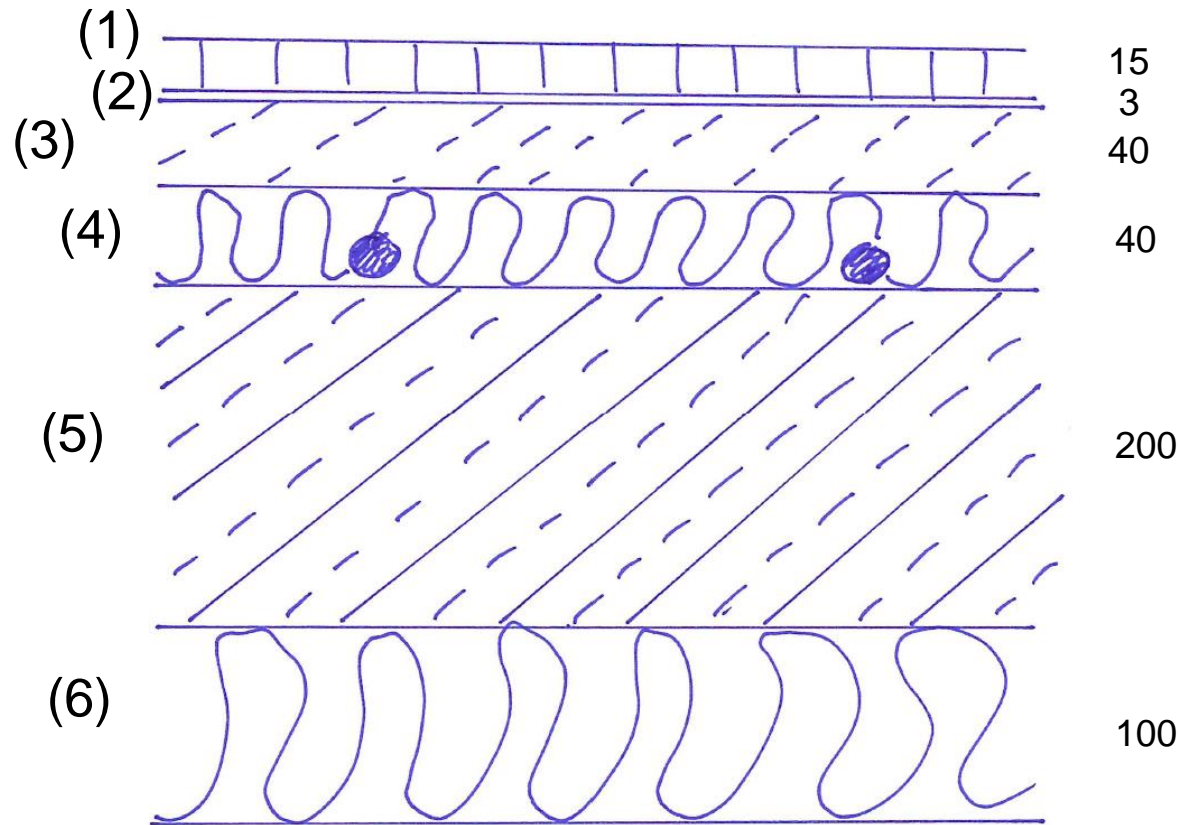
außen

Nr	Schicht	d mm	lambda W/mK	roh kN/m <sup>3</sup>
	innen			
1	Parkett Eiche mit Kleber	22	0,20	7,10
2	WAKOL EM 140 Entkopplungsvlies	1		
3	Zementestrich Korn 8mm	40	1,40	15,00
4	Ausgleichsdämmplatte Floorrock® AP	40	0,040	2,00
5	Stahlbeton	200	2,10	25,00
6	Dämmung Tektalan SD	100	RD = 2,34	20kg/qm
	außen			

# Decke über EG Neubau – Fliesen in Umkleide + Duschen



innen

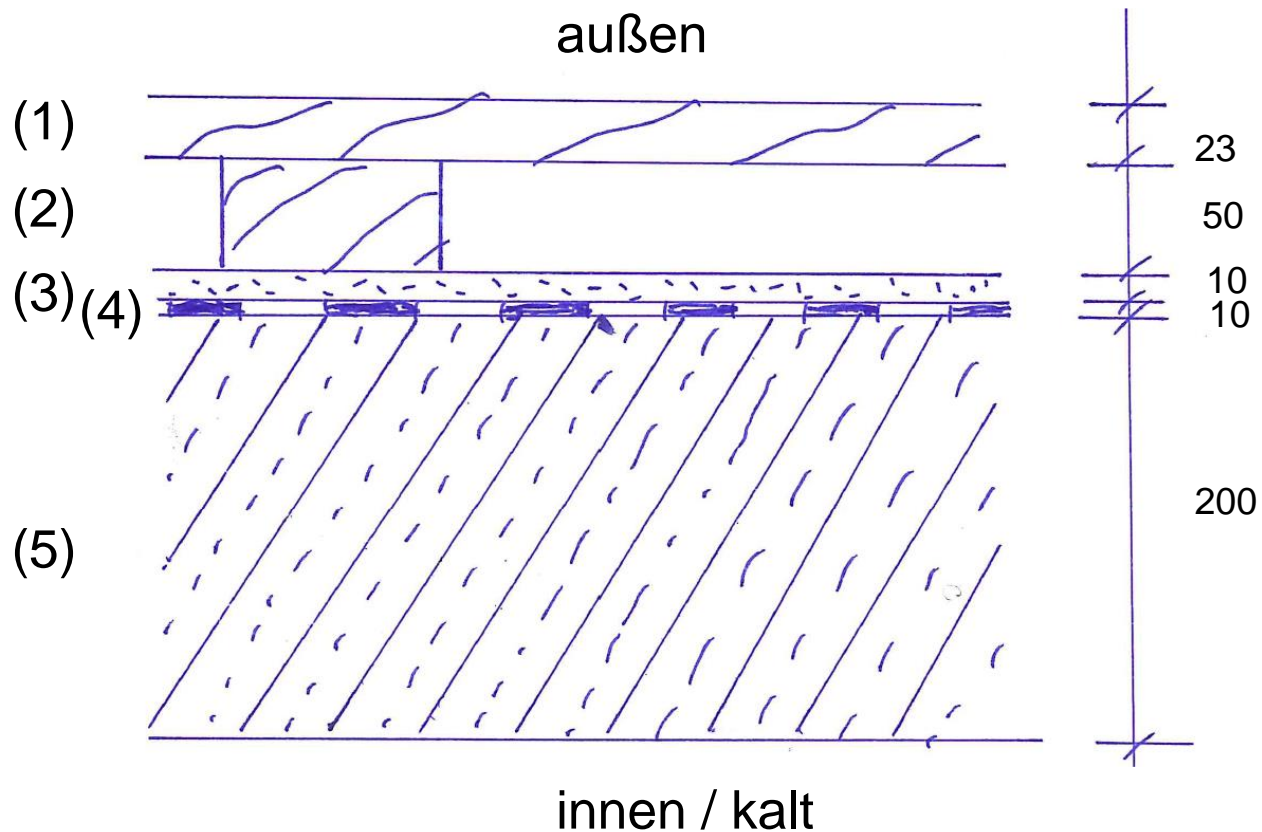


40mm Dämmung  
unter Estrich für  
Installationen,  
kein Heizestrich

außen

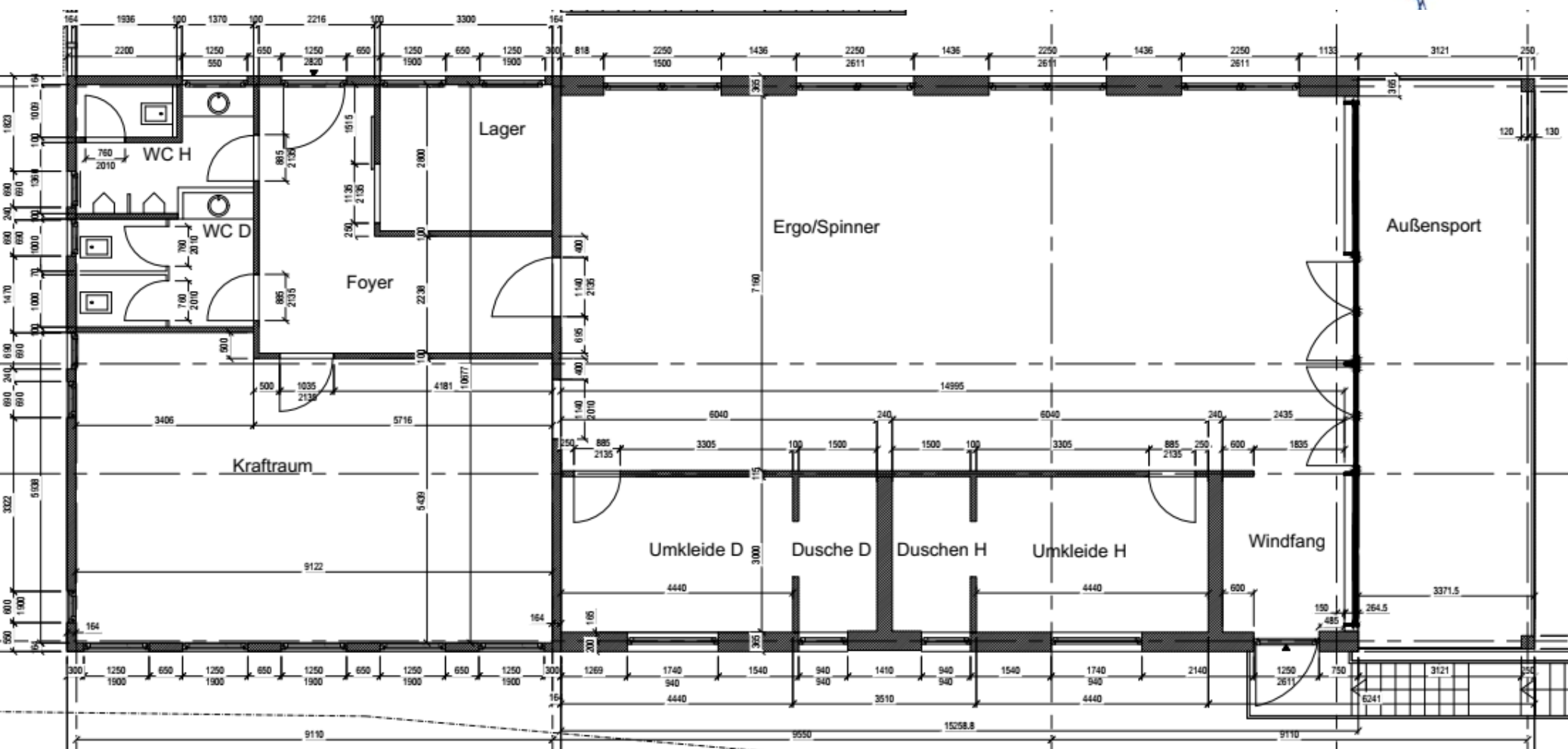
Nr	Schicht	d mm	lambda W/mK	roh kN/m3
	innen			
1	Fliesen mit Kleber	15	1,0	30
2	Entkoppelungsmatte Schlüter Ditra	3		
3	Zementestrich Korn 8mm	40	1,40	15
4	Ausgleichsdämmplatte Floorrock® AP	40	0,40	2,0
5	Stahlbeton	200	2,10	25
6	Dämmung Tektalan SD	100	RD = 2,34	20kg/qm
	außen			

# Decke über EG Neubau – Terrasse Ost



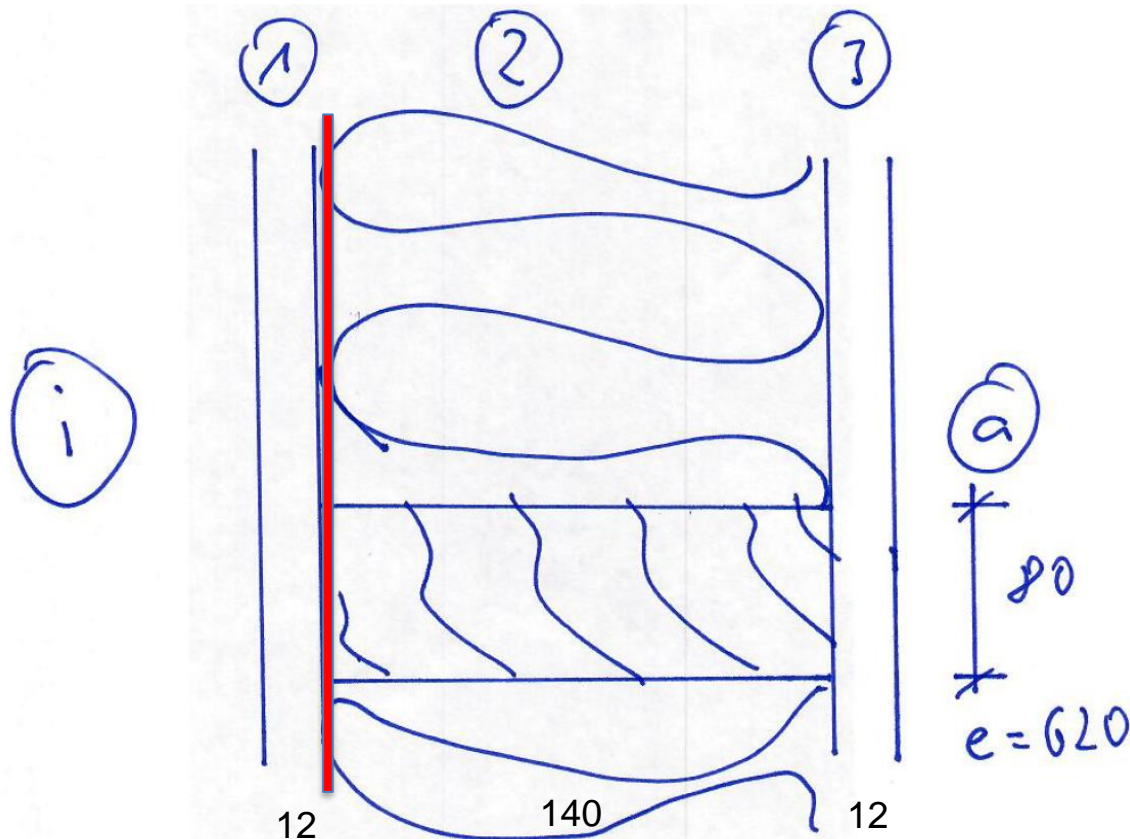
Nr	Schicht	d mm	lambda W/mK	roh kN/m3
	außen			
1	Deckung WPC	23	170	5 kg/qm
2	UK 50/50 aus WPC	50		0,37
3	Bautenschutzmatte Gummischrot	10		0,725
4	Abdichtung Bitumendachbahn	10	0,17	5,90
5	Stahlbeton	200	2,1	25,00
	innen (Bootshalle kalt)			



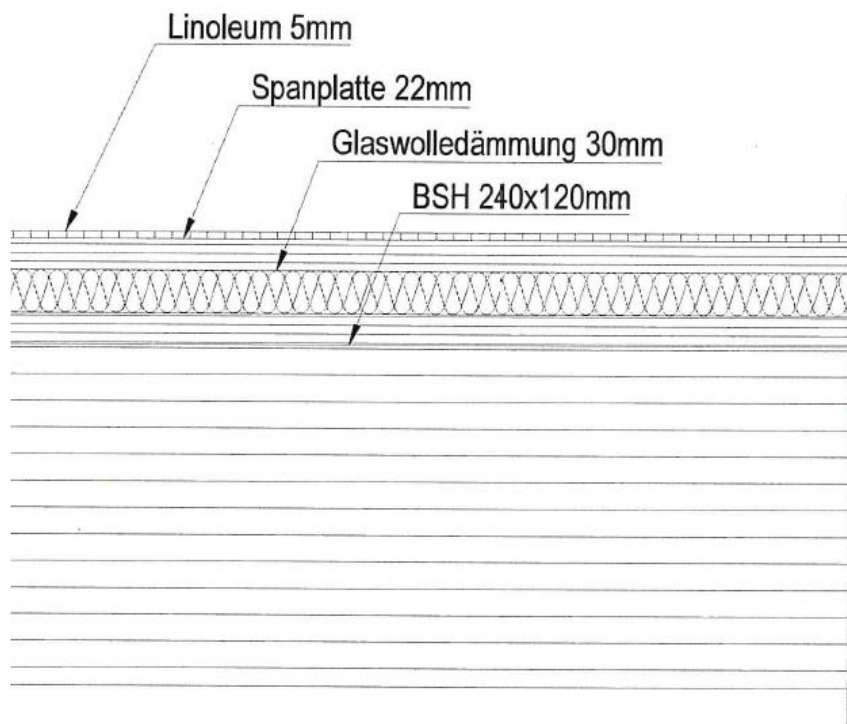


Obergeschoss OG - Altbau

# Außenwand OG als Holzständerwand - Bestand



Nr	Schicht	d mm	lambda W/mK	roh kN/m3
	innen			
1	Sperrholz	12	0,15	5,20
	Dampfsperre			
2	Dämmung Glaswolle 87%	140	0,035	1,00
2	Rahmen: Holz 13%	140	0,15	
3	Sperrholz	12	0,15	5,20
	außen			



## Abweichung von Statik 1994:

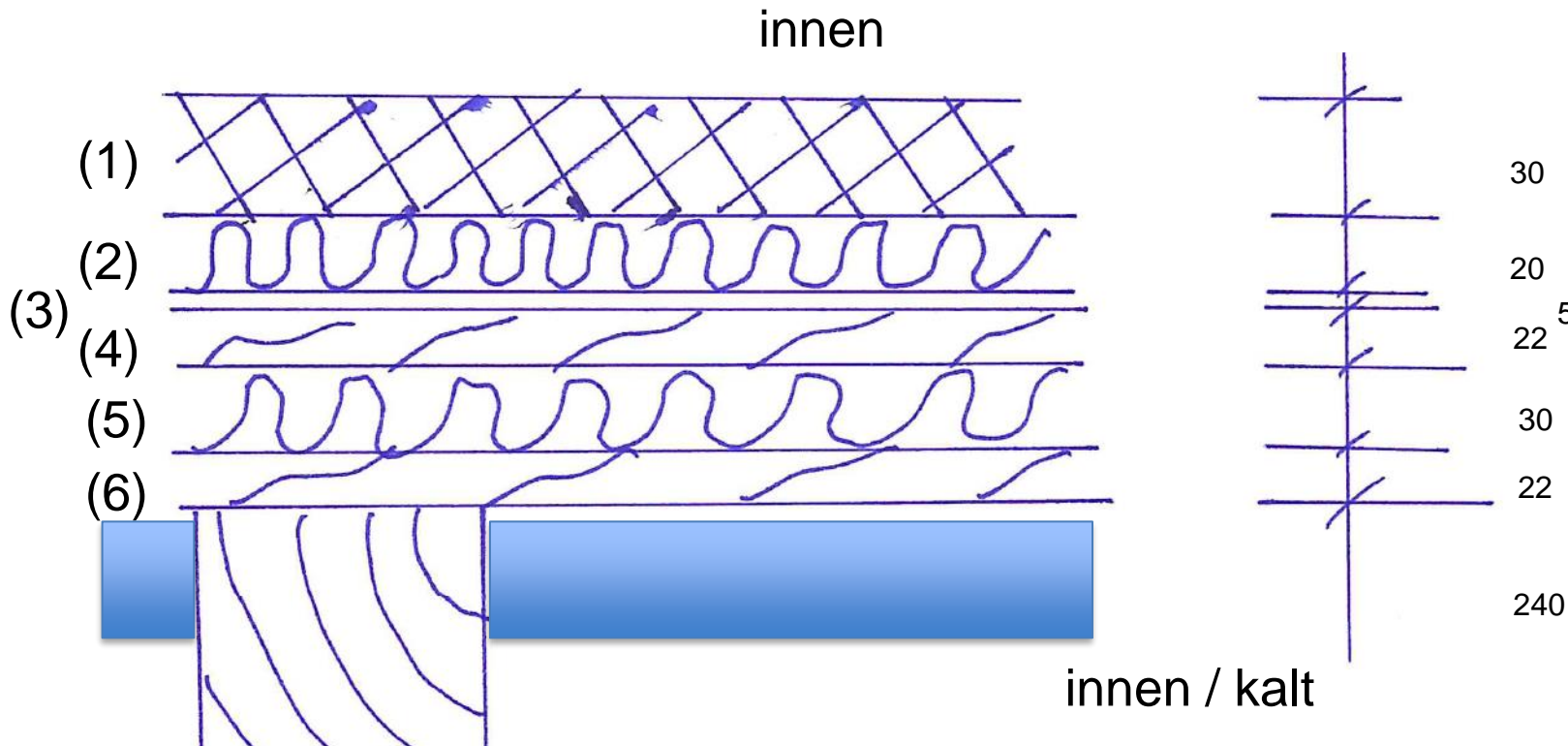
- kein Stampfbeton
- keine Gefachdämmung
- keine untere Spanplatte

Nr	Schicht	d mm	lambda W/mK	roh kN/m3
	innen			
1	Linoleum	5		5 kg/qm
2	Spanplatte V 100 G	22	0,13	6,60
3	Dämmung Glaswolle	30	0,035	1,00
4	Spanplatte V 100 G	22	0,13	6,60
	Gefach: keine Dämmung	120	0,035	
	Rippe: Holz KVH	240 / 300	0,13	
	innen (Bootshalle kalt)			

# Decke über EG Bestand – Gummimatte im Kraftraum



Aus Brandschutz:



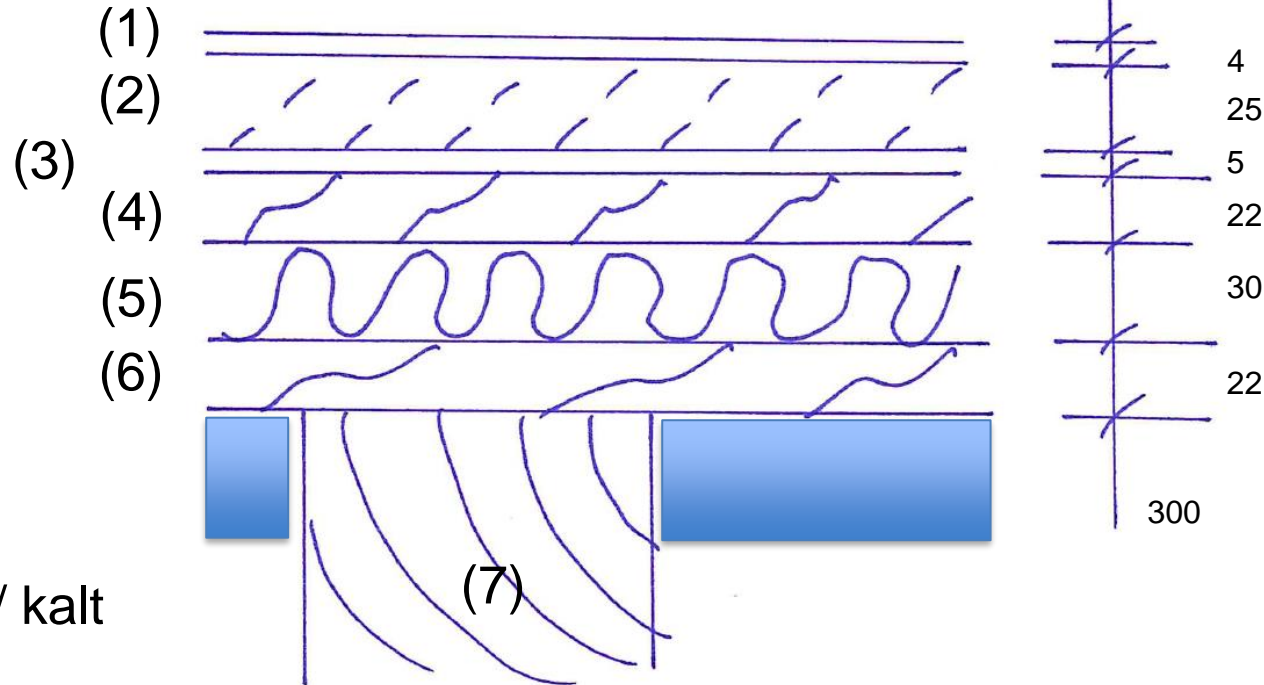
- GFK Platte im Gefachbereich
- Siehe Plan V22 und V23

Nr	Schicht	d mm	lambda W/mK	roh kN/m3
<b>innen = OG Bestand Kraftraum</b>				
1	Gummimatte Castimondi	30		7,50
2	Dämmung Steinwolle Floorrock AP druckfest	20	0,04	2,00
3	Linoleum Bestand	5	0,17	5 kg/qm
4	Spanplatte V 100 G	22	0,13	6,60
5	Dämmung Glaswolle	30	0,035	1,00
6	Spanplatte V 100 G	22	0,13	6,60
7	Gefach: keine Dämmung 82%		0,035	
7	Rippe: Holz Fichte 18%	240	0,13	4,70
8	Steinwolle von unten befestigt	100	0,035	2,00
<b>außen = EG Bestand Bootshalle</b>				
		229		

# Decke über EG Bestand – Linoleum im Foyer + Lager



innen



Aus Brandschutz:

- GFK Platte im Gefachbereich
- Siehe Plan V22 und V23

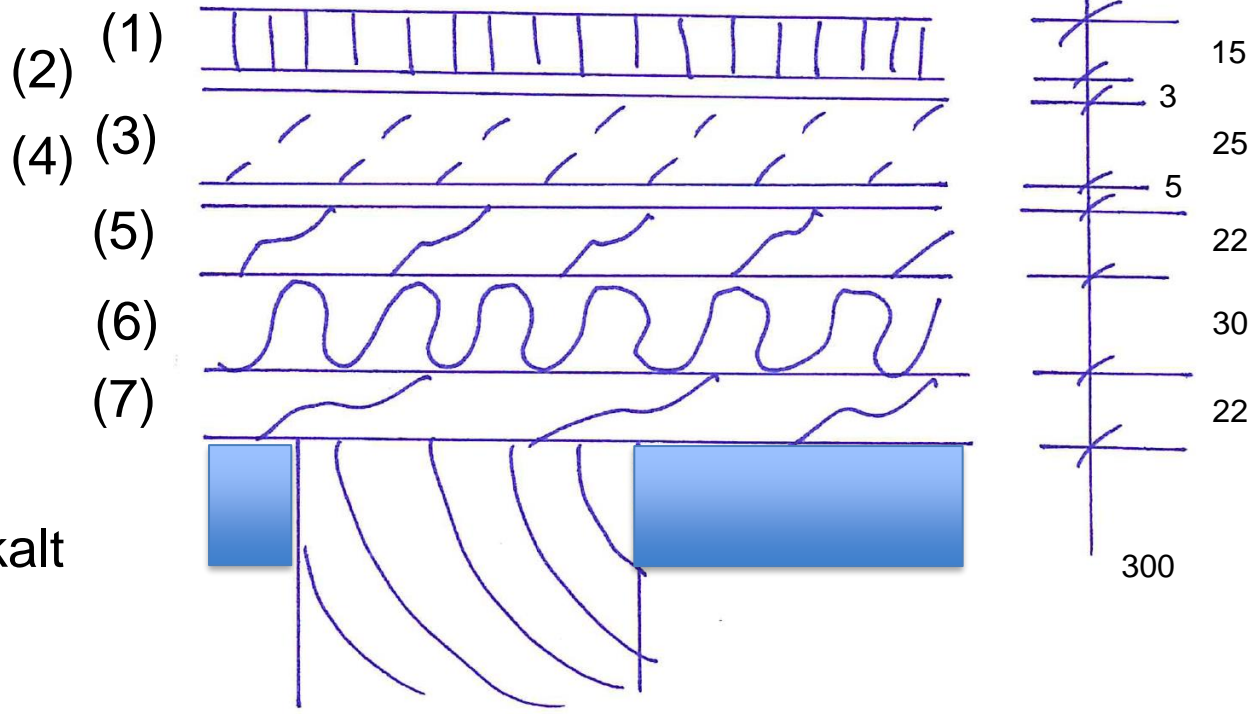
innen / kalt

Nr	Schicht	d mm	lambda W/mK	roh kN/m3
<b>innen = OG Bestand Lager</b>				
1	Linoleum mit Kleber	4	0,17	5 kg/qm
2	Trockenestrich zum Höhenausgleich	25	0,32	11,50
3	Linoleum Bestand	5	0,17	5 kg/qm
4	Spanplatte V 100 G	22	0,13	6,60
5	Dämmung Glaswolle	30	0,035	1,00
6	Spanplatte V 100 G	22	0,13	6,60
7	Gefach: keine Dämmung 82%			
7	Rippe: Holz Fichte ? 18%	300	0,13	4,70
8	Steinwolle von unten befestigt	100	0,035	2,00
<b>außen = EG Bestand Bootshalle</b>				
		208		

# Decke über EG Bestand – Fliesen im WC



innen



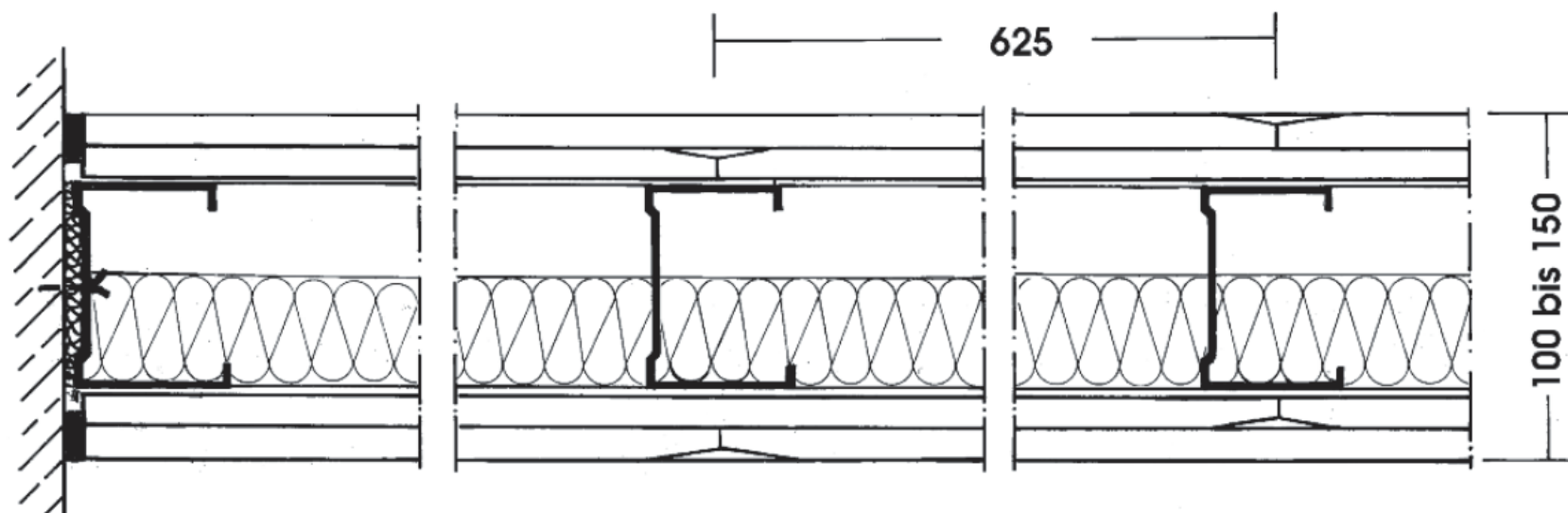
innen / kalt

Aus Brandschutz:

- GFK Platte im Gefachbereich
- Siehe Plan V22 und V23

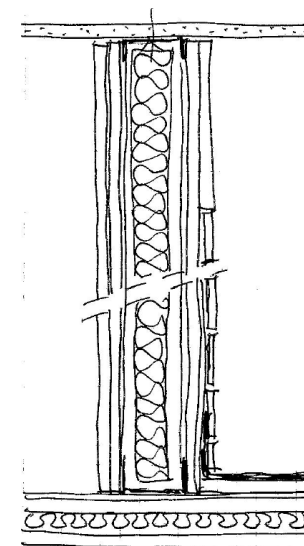
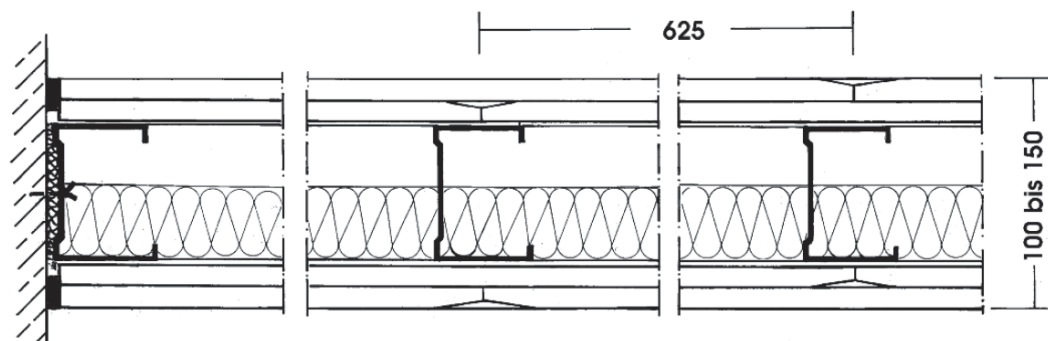
Nr	Schicht	d mm	lambda W/mK	roh kN/m3
<b>innen = OG Bestand WC</b>				
1	Fliesen mit Kleber	15	1,00	30,00
2	Entkoppelungsmatte Schlüter Ditra	3	0,17	5 kg/qm
3	Trockenestrich zum Höhenausgleich	25	0,32	11,50
4	Linoleum Bestand	5	0,17	5 kg/qm
5	Spanplatte V 100 G	22	0,13	6,60
6	Dämmung Glaswolle	30	0,035	1,00
7	Spanplatte V 100 G	22	0,13	6,60
8	Gefach: keine Dämmung 82%			
8	Rippe: Holz Fichte ? 18%	300	0,13	4,70
9	Steinwolle von unten befestigt	100	0,035	2,00
<b>außen = EG Bestand Bootshalle</b>		<b>219</b>		

# Innenwand OG Altbau – Trennwand Lager, Kraftraum aus GK



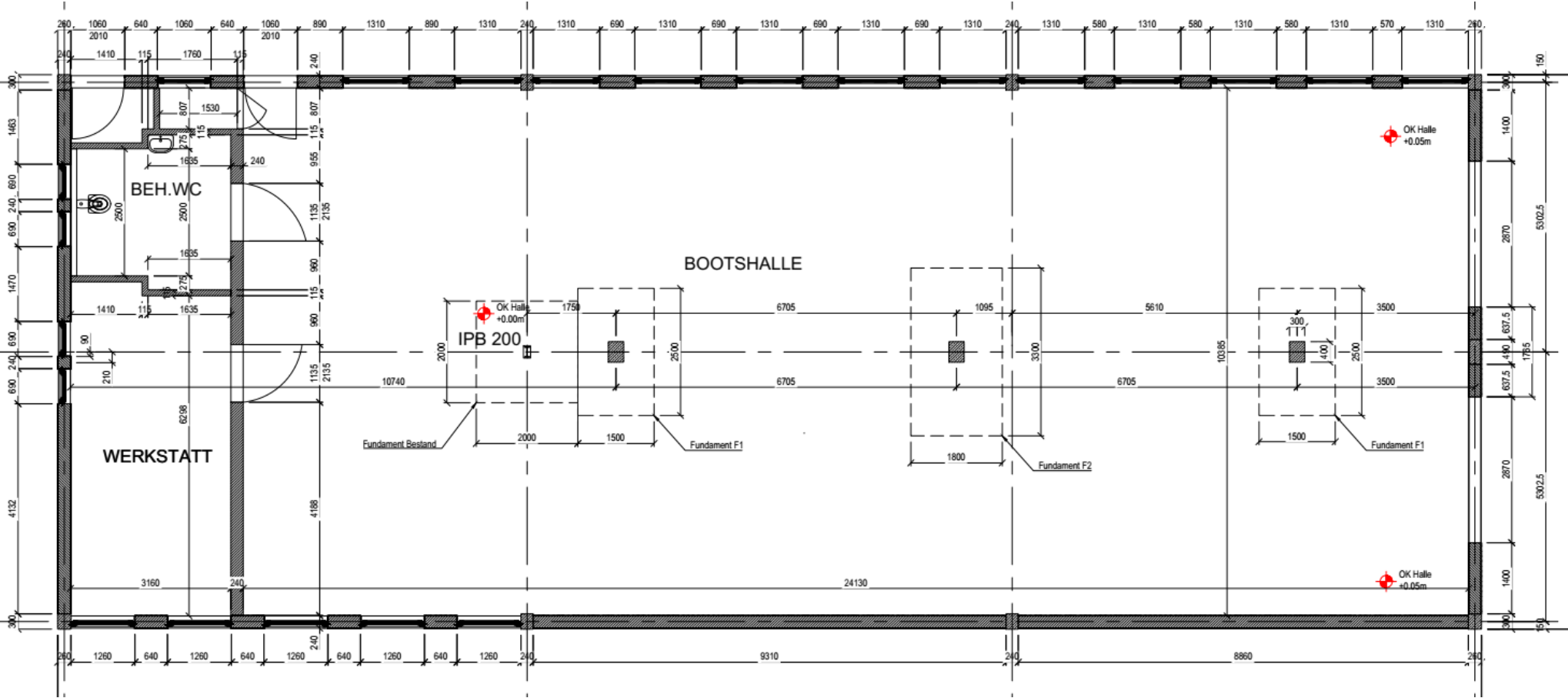
Nr	Schicht	d mm	lambda W/mK	roh kN/m3
1	Anstrich	1		
2	GiKa Bauplatte, kreuzweise verbaut, Oberfläche geschliffen Q3	12,5		9,00
3	GiKa Bauplatte, kreuzweise verbaut, Oberfläche geschliffen Q3	12,5		9,00
4	Metallständer (Ständerabstand 625mm)	50		10 kg/qm
5	darin: Dämmung Steinwolle	(25)		2,00
6	darin nach Bedarf: Rahmenholz als Befestigung für z. B. Heizkörper	(50)		
7	GiKa Bauplatte, kreuzweise verbaut, Oberfläche geschliffen Q3	12,5		9,00
8	GiKa Bauplatte, kreuzweise verbaut, Oberfläche geschliffen Q3	12,5		9,00
9	Anstrich	1		

# Innenwand OG Altbau – Trennwand WC aus GK



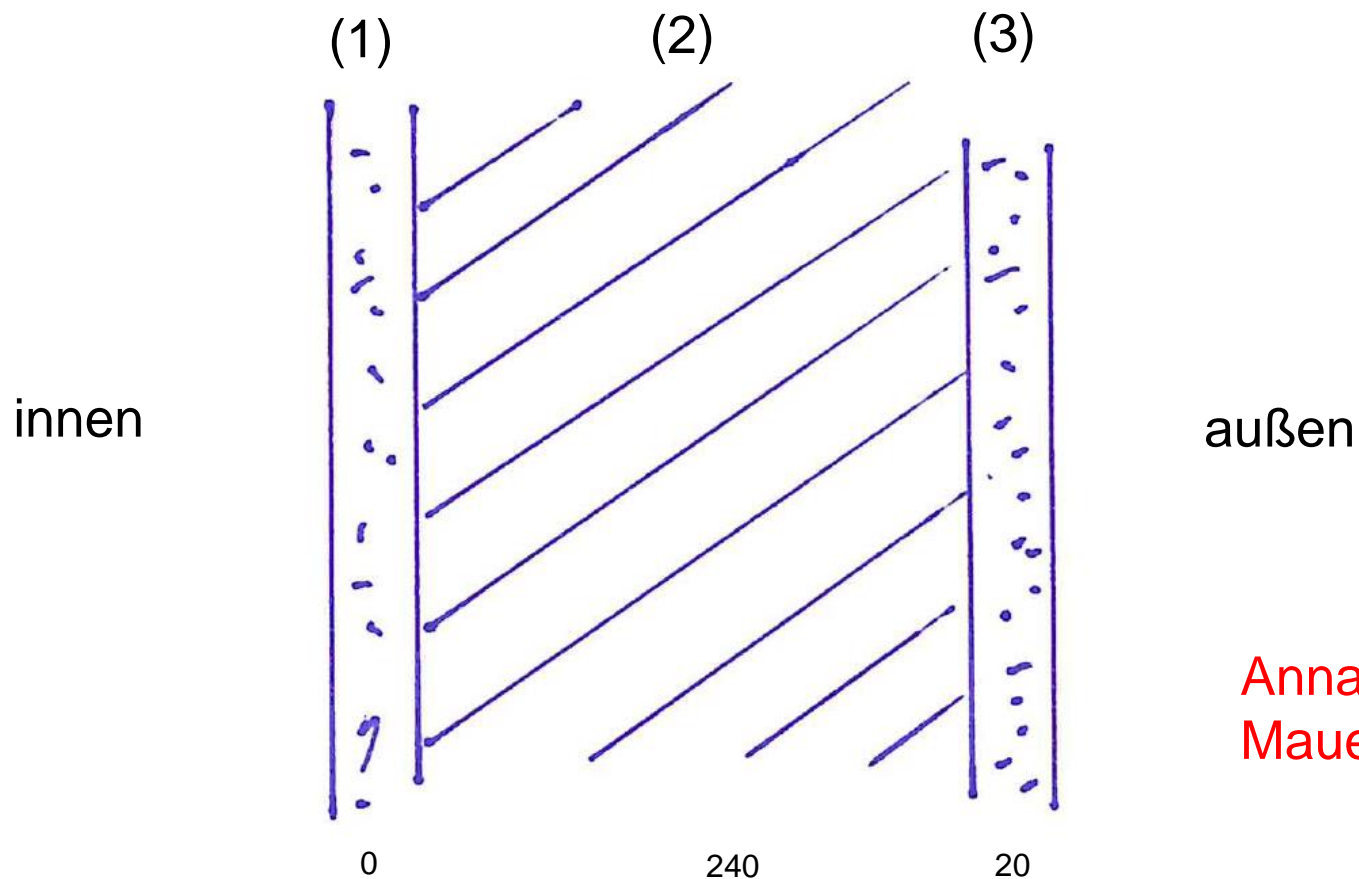
Nr	Schicht	d mm	lambda W/mK	roh kN/m3
	<b>außen = OG Bestand Flur</b>			
1	GiKa Bauplatte, kreuzweise verbaut, Oberfläche geschliffen Q3	12,5		9,00
2	GiKa Bauplatte, kreuzweise verbaut, Oberfläche geschliffen Q3	12,5		9,00
3	Metallständer (Ständerabstand 417mm)	50		10 kg/qm
4	darin: Dämmung Steinwolle	25		2,00
	darin nach Bedarf: Rahmenholz als Befestigung für z. B. Heizkörper	50		
5	GiKa Bauplatte, kreuzweise verbaut, Oberfläche geschliffen Q3	12,5		9,00
6	GiKa Bauplatte, kreuzweise verbaut, Oberfläche geschliffen Q3	12,5		9,00
7	Fliesen (8) und Kleber (4) (max. 25kg/qm)	12		30,00
	<b>innen = OG Bestand WC</b>	<b>112</b>		





## Erdgeschoss EG

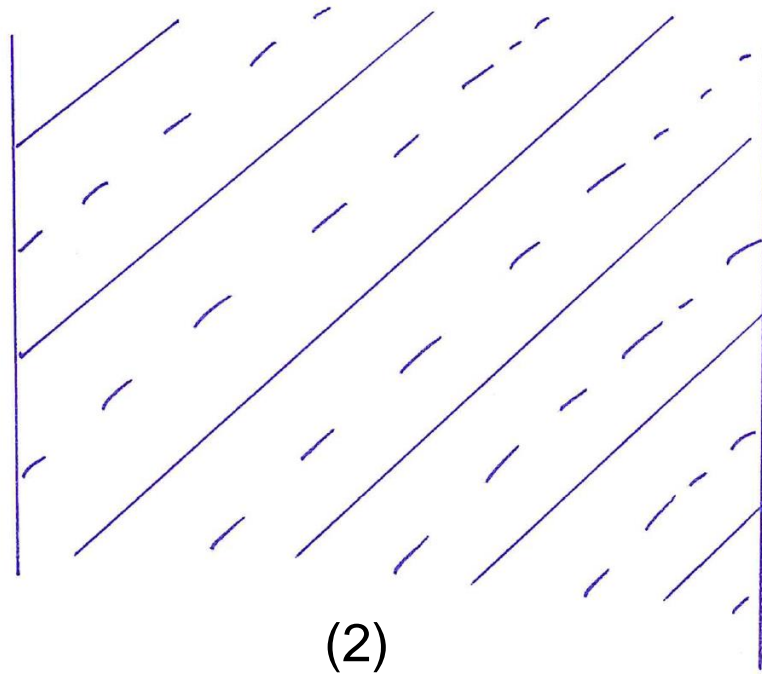
# Außenwand EG Altbau aus Mauerwerk - Bestand



Annahme für  
Mauerwerk alt

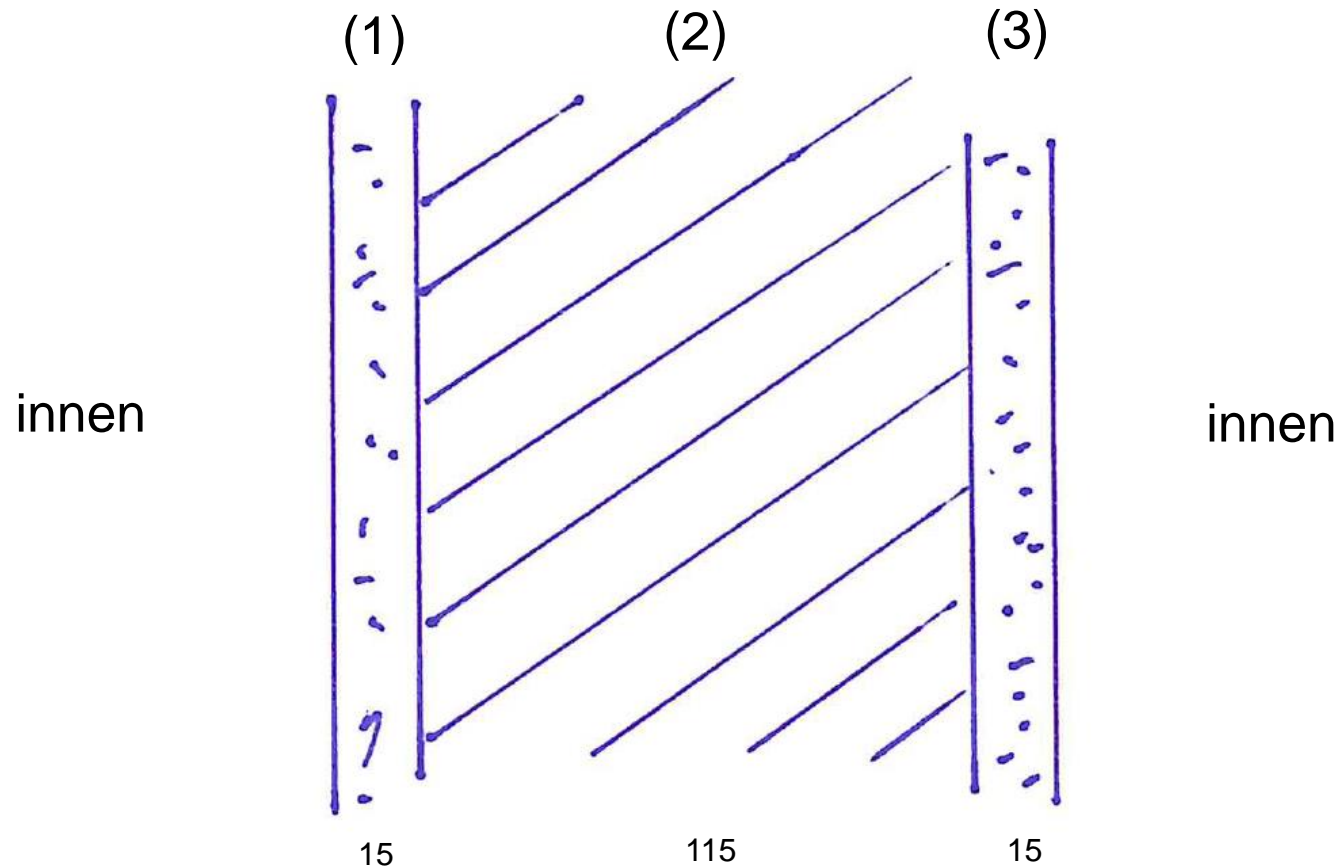
Nr	Schicht	d mm	lambda W/mK	roh kN/m3
	innen			
1	Kalkmörtelputz	0	0,87	18,00
2	Mauerwerk aus Bimshohlblocksteinen Hbl. 25 MG II	240	0,44	
3	Kalkmörtelputz	20	0,87	18,00
	außen			

# Außenwand Stütze EG Altbau aus Stahlbeton - Bestand



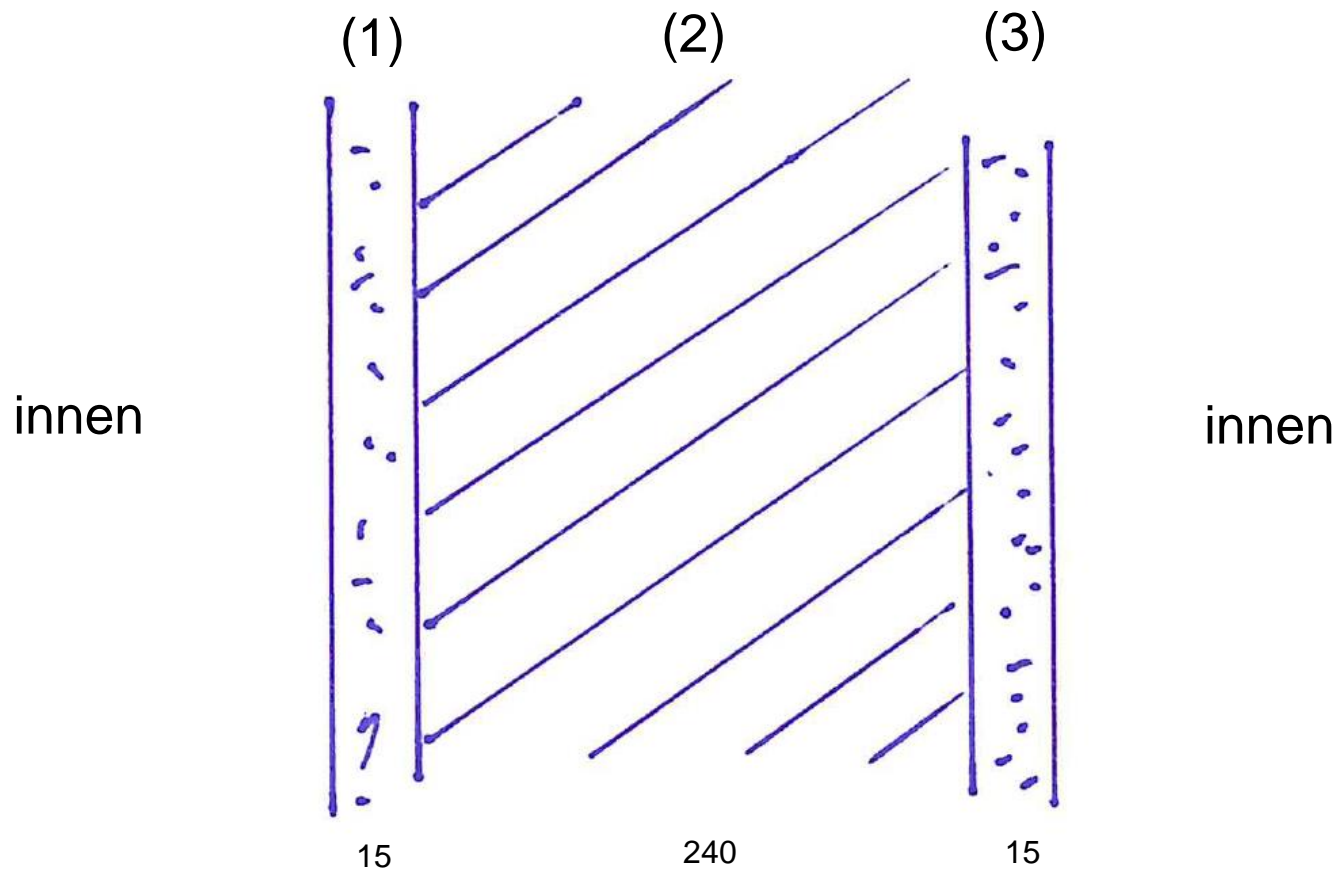
Nr	Schicht	d mm	lambda W/mK	roh kN/m3
	innen			
1				
2	Stahlbeton	300	2,1	25,00
3				
	außen			

# Innenwand EG Altbau aus Mauerwerk ungedämmt - WC



Nr	Schicht	d mm	lambda W/mK	roh kN/m3
	innen			
1	Kalkzementputz	15	0,87	18,00
2	KS Kalksandstein Vollstein – 2 DF	115	1,1	20,00
3	Kalkzementputz	15	0,87	18,00
	außen			

# Innenwand EG Altbau aus Mauerwerk gedämmt - Werkstatt



Nr	Schicht	d mm	lambda W/mK	roh kN/m3
	innen			
1	Kalkzementputz	15	0,87	18,00
2	Poroton-Planziegel-T18-24,0	240	0,18	8,00
3	Kalkzementputz	15	0,87	18,00
	außen			